

# IMPACT MAGAZINE

**WE PROMISE.  
WE ACT.  
WE DELIVER.  
TOGETHER.**

Q4-Q1 2022-2023

## Wat doet Sustacon?

Wij helpen bedrijven met hun operationele, organisatie-, groei- en duurzaamheidsuitdagingen in onze steeds veranderende wereld.

Onze aanpak zorgt voor merkbare resultaatsverbetering, samenhang en afstemming tussen strategie en bedrijfsvoering, beter samenwerkende teams en slimme processen. Sommigen noemen het integrale kwaliteit, anderen duurzaamheid, wij noemen het graag business excellence.

We bieden onze diensten aan in verschillende sectoren, maar we zijn de toonaangevende Belgische boutique consultancy partner in de bouwsector, in logistiek en warehousing.

## VOORAF

Beste lezer,

Fijn dat u onze nieuwsbrief ter hand neemt.

We willen u op deze manier graag even informeren waar we met Sustacon aan werken en wat de thema's zijn die onze klanten vandaag bezig houden.

In deze nieuwsbrief willen we u een beeld schetsen van een aantal uitdagingen op vlak van duurzaamheidsregelgeving, het belang van een managementaanpak en risicobenadering van duurzaamheid. Verder lichten we een aantal specifieke thema's toe uit de bouw- en logistieke sector, maar ook een artikel over quiet quitting en problemen met betrokkenheid en kwetsbaar leiderschap.

Ook komen enkele klantenprojecten aan bod. Het is hier dat we proberen om impact te realiseren.

We zijn geen doorsnee adviesbureau. We staan klaar aan uw zijde als adviseurs, als betrokken en toegewijde raadgevers of extra helpende handen die dingen gedaan krijgen op een fijne manier en met de glimlach. We zijn best trots op wat we als kleine groep met zoveel drive gedaan krijgen bij onze fantastische klanten, ... bij u.

Daarom dus veel leesplezier!

Team Sustacon



## INHOUD

- ▶ Onze diensten (p.2)
- ▶ Uitdagingen in de markt (p.3)
- ▶ Uitdagingen in de brede bouwsector (p.4)
- ▶ Wees geen bouwfossiel (CO<sub>2</sub>) (p.6)
- ▶ Samenwerking met Cryus (p.8)
- ▶ Best practices bij onze klanten (p.9-16)
- ▶ Overzicht publicaties (p.17)
- ▶ Quiet Quitting (p.18)
- ▶ Kwetsbaar leiderschap (p.19)
- ▶ Nieuwe EU-regelgeving (p.20)
- ▶ Duurzaamheid via Sustatool (p.22)
- ▶ Onze referenties (p.23)
- ▶ Ons team (p.24)



## ONZE DIENSTEN

### SUSTACON

#### Duurzaamheid

- Volledig ontwerp van aantrekkelijke duurzaamheidscommunicatie en duurzaamheidsverslagen (via SDG's, GRI, Sustatool) voor meerdere doeleinden
- Vaststellen en afstemmen van duurzaamheidsdoelstellingen op strategische doelen.
- EU Taxonomie, CSRD & Green Deal proofing
- Berekening CO<sub>2</sub>-voetafdruk volgens SBTi of CO<sub>2</sub>-prestatieladder
- CO<sub>2</sub>-reductieplannen
- Volledige ondersteuning voor Ecovadis-audits

#### Groei

- Aanpassen waardepropositie (operational excellence, customer intimacy, product leadership en people driven)
- Strategie ontwikkelen met betrekking tot diversificatie, verticale integratie en innovatieve bedrijfsmodellen (b.v. as a service, circulariteit, enz.)
- Identificeren van specifieke groeipijnen en risico's (b.v. via ERM)
- Organisatieontwikkeling en change coaching
- Groeipijnen oplossen



U vindt ons in het Greenhouse.

=> Uitbreidingsstraat 66  
2600 in Berchem - Antwerpen.

Kom gerust eens langs om te kijken wat wij voor u kunnen betekenen!

#### Mens & organisatie

- Opstellen van een integraal strategisch HR-beleid, vertrekkend vanuit het menselijk kapitaal en de waarden van de onderneming
- Specifieke coaching van teams en leidinggevenden rond cultuur, gedrag en waarden (b.v. bouwteams)
- Verbetering van de samenwerking tussen afdelingen en binnen teams
- Groeiplannen en opzetten intern opleidingscentrum (bedrijfsacademie)

#### Operational Excellence

- Bedrijven en organisaties slimmer en efficiënter maken, waardoor marges en medewerkerstevredenheid toenemen
- Klanttevredenheid en algemene serviceniveaus verbeteren
- Kwaliteitssystemen op maat - desgewenst via ISO 9001
- Lean management. Kosten van niet-kwaliteit beheersen
- Lean coaching op werkvloer



## UITDAGINGEN IN DE MARKT RISICO'S EN OPPORTUNITEITEN

Onze maatschappij staat voor een heel aantal **uitdagingen en risico's**. Deze zetten onze manier van leven en ondernemen onder druk. Deze risico's kan men categoriseren met de 3 P's: planet, people en profit.

Voorop staat het risico van de **klimaatopwarming**. Als we de aarde leefbaar willen houden, moeten we de economische groei loskoppelen van het verbruik van niet-hernieuwbare grondstoffen en CO<sub>2</sub>-uitstoot. Onze maatschappij verwacht van bedrijven dat ze het voortouw nemen in technologische oplossingen voor deze transitie, maar ook dat de bedrijven hun eigen impact op milieuvlak reduceren. Dit is de P van planet.

Bedrijven hebben ook een **sociale verantwoordelijkheid**. Hoe u met uw menselijk kapitaal omgaat in het bedrijf, maar ook met de medewerkers

van andere bedrijven verder in de keten, is niet vrijblijvend. Dit is de P van people.

Het verdienmodel van heel wat bedrijven staat onder druk. De trend van digitalisering is niet te stoppen. De traditionele brick and mortar business lijdt onder de **e-commerce**. Ook de **deeleconomie** wordt alsmaar belangrijker. Consumenten willen meer gebruik en minder bezit. Dit heeft een invloed op uw profit.

En mijn lijstje met risico's kan nog langer worden. Denk maar aan **grondstoffen- en talentschaarste, geopolitieke spanningen, verstedelijking, massale immigratie, strengere milieunormen, hacking etc.** Al deze **risico's** op vlak van planet, people en profit zijn evenzeer opportuniteiten voor hen die ze goed gebruiken.



Bedrijven zullen de oplossingen bieden voor de maatschappelijke, technologische en milieu-uitdagingen van morgen. Hun groei en private winst- en waardecreatie zorgt voor een golf van welvaart, wat op haar beurt voor welzijn zorgt. (H.V.)

Sommigen zien ondernemingen als het "probleem". Ik zie ze vooral als mogelijke oplossing voor maatschappelijke en milieu-uitdagingen. Dit omdat ze denken vanuit een business case, die je kan opschalen. Dan krijg je eigenlijk een soort van exponentieel groeiende oplossing.

Meer dan ooit moeten we vandaag inzetten op economische groei om onze manier van leven veilig te stellen voor komende generaties. Die groei zal echter duurzaam moeten zijn. Hij mag niet ten koste gaan van het milieu. We zullen meer moeten bereiken met minder impact. Dat zint me wel. Het is een haalbare uitdaging waarbij ondernemerszin en inventiviteit samen met technologische evolutie en disruptie de oplossingen bieden.

U ziet het! Het is van groot belang dat u een beleid heeft om duurzaamheid te integreren in uw normale bedrijfsvoering. Niet als het extra rugzakje dat men draagt, maar als het even niet past weer neerzet. Nee, duurzaamheid hoort in uw kleren te zitten. Als u die uittrekt, wel, dan staat u in uw blootje.

Sustacon helpt u met zo'n strategie.



## AANBOD:

Ontwikkeling van, vorming voor en begeleiding van bedrijven bij Sustatool®

### Voor wie en waarom?

Ondernemingen en organisaties die een duurzaamheidsbeleid willen opstellen en hierbij op een inspirerende en hands-on manier begeleid willen worden. Het doel is:

- Duurzaamheidsuitdagingen te herkennen, zowel bedrijfscentrisch (via Sustatool®), als maatschappijcentrisch (via de SDG's).
- Een plan van aanpak naar verbeterpunten op te stellen.
- Stappen te zetten naar systematische opvolging en communicatie (ook via de SDG's).

Sustatool® als managementmethode, mindset en kennisbron/

### In deze workshop:

- Analyseren we de huidige toestand op vlak van duurzaamheid en maken we een overzicht van de sterktes en verbeterpunten van het bedrijf, de risico's en de opportuniteiten.
- We definiëren prioriteiten, ambities op de drie Sustatool®-niveaus en doelstellingen die worden ingebed in een concreet actieplan.
- We bieden inzicht in de verschillende communicatiemogelijkheden met (interne en externe) stakeholders.
- We bieden inzicht in het concept duurzaamheidsmanagement, opdat je zelf werk kan maken van duurzaamheid binnen het bedrijf, ook na afloop van de begeleiding.
- We bieden inspiratie door praktijkvoorbeelden.
- We linken jouw bedrijfsdoelstellingen aan de SDG's.

**Geef jouw duurzaamheidsbeleid een boost!**

## UITDAGINGEN IN DE BREDE BOUWSECTOR

De bouwsector staat voor heel wat uitdagingen.

Daarvoor hanteer ik de drie maal "een derde regel". Die stelt dat de bouw verantwoordelijk is voor minimaal een derde van alle afval, grondstofverbruik en energieverbruik in Europa. Dat is niet niks. Ik heb bewust het woord minimaal gebruikt, want naargelang de bron, lopen die cijfers tot 40% op.

De bouw moet dus zeker op milieuvlak een inhaalbeweging maken. Maar er is meer aan de hand. Mocht milieu het enige probleem zijn, dan was het snel opgelost.

Helaas zien we ook de structurele onderprestatie van de bouwsector als traditionele sector met een moeilijke instroom van geschoold personeel, met juridische conflicten, complexe supply chains, een laag rendement en hoog risico voor de aannemer, lage tevredenheid bij klanten en een aversie voor structurele verandering.

Allemaal samen zorgt dit voor de perfecte storm.

De bouwsector loopt al decennia sterk achter op de productiviteitswinsten van andere sectoren. In hoge mate blijft het een conservatieve sector met extreem lage marges.

Dit is geen louter Belgische, maar een globale vaststelling. Voor een deel is dit te verklaren door de specifieke marktcontext en marktdynamiek van de sector. De complexiteit, de eenmaligheid, de hoge mate van manuele arbeid, de faalkosten, de vele en soms bijna oncontroleerbare betrokken partijen, de lage toetredingsbarrières in combinatie met zware tenderprocedures die veelal prijsgebaseerd zijn, maken het ook erg moeilijk om deze negatieve spiraal te doorbreken.

Daarnaast tekenen een aantal nieuwe trends zich af die een extra druk leggen op bouwbedrijven. Hierdoor wordt de situatie nog uitdagender.

Het zijn uitzonderlijke tijden. Wij kunnen u bijstaan om zonder (teveel) schade doorheen deze crisis te navigeren.



COVID-19 heeft een grote impact gehad op onze activiteiten en op de sector. Het heeft zeker ook gezorgd voor een versnelling van een aantal trends:

- Minder manuele arbeid op de werf zelf uitvoeren

- Kortere doorlooptijden
- Met minder mensen en minder tijdsgebonden bouwen
- De (materialen)keten moet korter, weerbaarder en betrouwbaarder worden
- Met de juiste strategische onderaannemers en partners werken waarop in crisissen kan worden gerekend
- Maximale digitalisering en automatisering, inclusief remote werken en remote controleren worden het nieuwe normaal

Recent onderzoek van McKinsey & Co (2020) schetst de veranderingen en disrupties in de markt en het effect dat deze hebben. Men onderscheidt vier grote disrupties die een impact hebben op de marktdynamiek.

1. **Industrialisatie**, waardoor een bouwbedrijf zich hierop moet richten en moet zorgen dat het zijn controle over de keten uitbreidt. Modularisering, off-site automatisering van de productie en on-site automatisering van de assemblage zullen toenemen. De verschuiving naar een meer gecontroleerde off-site bouwomgeving zal zich doorzetten. De volgende stap in de overgang naar een efficiënte productie buiten de bouwplaats omvat de integratie van geautomatiseerde productiesystemen, waardoor de bouw in wezen meer op de autoproduktie gaat lijken.

2. **Nieuwe materialen** waardoor een bouwbedrijf over de juiste expertise en partnerships moet kunnen beschikken. Innovaties in traditionele basismaterialen zoals cement, maken een reductie in CO<sub>2</sub>-impact mogelijk. Lichtere materialen zoals lichtmetalen frames (LSF) en kruisgelamelleerd hout (CLT) kunnen eenvoudigere off-site productie mogelijk maken en het belang van bouw hubs doen toenemen.

3. **Digitalisering** van producten en processen, waardoor de rol van de informatici en datascientists in het bouwbedrijf van morgen erg groot zal zijn. Nieuwe (digitale) technologieën kunnen zorgen voor betere ketensamenwerking, meer controle over de waardeketen en een verschuiving naar meer datagedreven besluitvorming. Internet of Things (IoT) en Building Information Modeling (BIM) worden standaard. Dit zal traditionele modellen van besluitvorming, engineering, aankoop en constructie sterk wijzigen. Geautomatiseerd parametrisch ontwerpen en objectbibliotheken zullen de manier waarop er vandaag engineering gedaan wordt ingrijpend wijzigen.

4. **Nieuwe toetreders en concurrenten**, waardoor alertheid voor nieuwe bedreigende business modellen geboden is. Bijvoorbeeld: digitale business modellen en as-a-service modellen die kunnen zorgen voor langdurige klantenrelaties en meer recurrente inkomstenstromen. Start-ups en gevestigde spelers uit andere sectoren (IKEA, Google, ...) kunnen de disruptie van de bestaande bedrijfsmodellen sterk versnellen en een bedreiging zijn voor de gevestigde waarden.



Wij hebben onlangs onze website volledig vernieuwd!  
Go check it out!  
[www.sustacon.me](http://www.sustacon.me)

Ik wil me niet aan voorspellingen wagen, maar ik durf te vermoeden dat de manier waarop er gebouwd zal worden binnen 10 jaar sterk geëvolueerd zal zijn. Nu zal het met de woningbouw in een architectenland als België waar ieder graag zijn eigen stekje bouwt, minder vaart lopen dan in pakweg Nederland.

Heeft u het gevoel hier klaar voor te zijn?

Contacteer ons!



## WEES GEEN BOUWFOSSIEL

# CO<sub>2</sub>-UITSTOOT AANPAKKEN IN DE BOUWSECTOR

CO<sub>2</sub> mag dan wel een onschuldig gas zijn in onze frisdrank (in minieme proporties), maar het is wel degelijk een broeikasgas. Het is de grootste oorzaak van de klimaatopwarming. Daarom focust de politieke agenda met o.a. COP 26 (Glasgow) en de Green Deal zo sterk op het terugdringen van CO<sub>2</sub>.

De Green Deal, vanuit Europees perspectief, stelt dat we tegen 2030 een reductie van 55% koolstof moeten behalen. Daarnaast introduceert de EU binnenkort de EU Taxonomy, een categorisatiesysteem waarbij bedrijfsactiviteiten worden onderverdeeld in groene en niet-groene activiteiten/processen. Dit alles wint snel aan belang!

### De bouwsector is aan zet

Net als bij andere grootverbruikers, beweegt er in de bouwsector wel het een en ander. Men probeert overal de milieu-impact terug te dringen. Men merkt dat bijvoorbeeld aan de opkomst van circulaire materialen en alternatieve bouwmethodes.

Sommige bedrijven claimen terecht dat hun manier van bouwen minder CO<sub>2</sub>-impact heeft. Daarbij hebben ze het dan zowel over hun bedrijfsvoering als de constructies zelf. Maar hoe maak je zo'n claim nu precies hard? Wij kunnen daarbij helpen!



### Wat is de CO<sub>2</sub>-prestatieladder?

De CO<sub>2</sub>-prestatieladder is een goede manier om een beleid rond CO<sub>2</sub> te starten. Het is een managementsysteem dat bedrijven helpt hun CO<sub>2</sub>-verbruiken te reduceren. De methode is ontstaan in Nederland en sijpelt via een aantal Vlaamse algemene aannemers en infrabedrijven ook bij ons door. Meer en meer bouwondernemingen zien er het nut van in – zowel voor zichzelf, maar ook om aan aanbestedende overheden of private opdrachtgevers hun engagement te tonen.

Zonder de certificering met de CO<sub>2</sub>-prestatieladder is het bij onze noorderburen vandaag bijna onmogelijk (openbare) werken binnen te halen, omdat het bijna altijd een criterium in de gunningsprocedure is. Een hoge score (niveau 5) levert daar in heel wat projecten zelfs een concurrentieel voordeel op omdat het de ingediende prijs 'virtueel' 10% lager zet.

In België is de CO<sub>2</sub>-prestatieladder nog niet verplicht, maar ondertussen lopen er bij regionale overheden en werkvennootschappen een 10-tal proefprojecten. Voor de grote infrawerken rond Antwerpen is het al quasi standaard, in Brussel lopen meerdere projecten en onlangs heeft het eerste (Kempens) lokale bestuur

het mee als gunningscriterium opgenomen. Wees maar zeker dat het nu snel zal gaan!

“Een hoge score op de CO<sub>2</sub>-prestatieladder levert in heel wat projecten een concurrentieel voordeel op.”



### Energiecrisis heeft zijn weerslag op de bouwsector

We kunnen er niet meer om heen, de stijgende kosten voor materiaal, energie en personeel brengen harde consequenties met zich mee binnen de sector. Volgens een enquête van Embuild schortte 53 procent van de Belgische bouwbedrijven zijn activiteiten al voor korte tijd op omwille van deze hoge kosten, leveringsproblemen of de klant zelf. Zo'n 4 op 10 doet dit omwille van aanleveringsproblemen van bouwmaterialen, 3 op 10 omwille van de vraag van de klant en een kwart omwille van de prijzen van materialen.

Wanneer we kijken naar de materiaalprijzen zien we vooral bakstenen, glas, dakpannen en cement sterk toenemen in prijs. Deze materialen worden gebakken in energieverslindende ovens waardoor het prijskaartje toeneemt naarmate de energieprijzen stijgt. Zo'n 45 procent van de aannemers en installateurs heeft het anno september '22 moeilijk om facturen te betalen. Dit is een stijging van 8% ten opzichte van juni 2022.

De toename in materiaalkost geeft de circulaire economie een extra push. Schaarheid en kostbaarheid van materialen maakt een circulair business model steeds interessanter.

Hoe denkt u hierover? Laten we het gesprek aangaan!

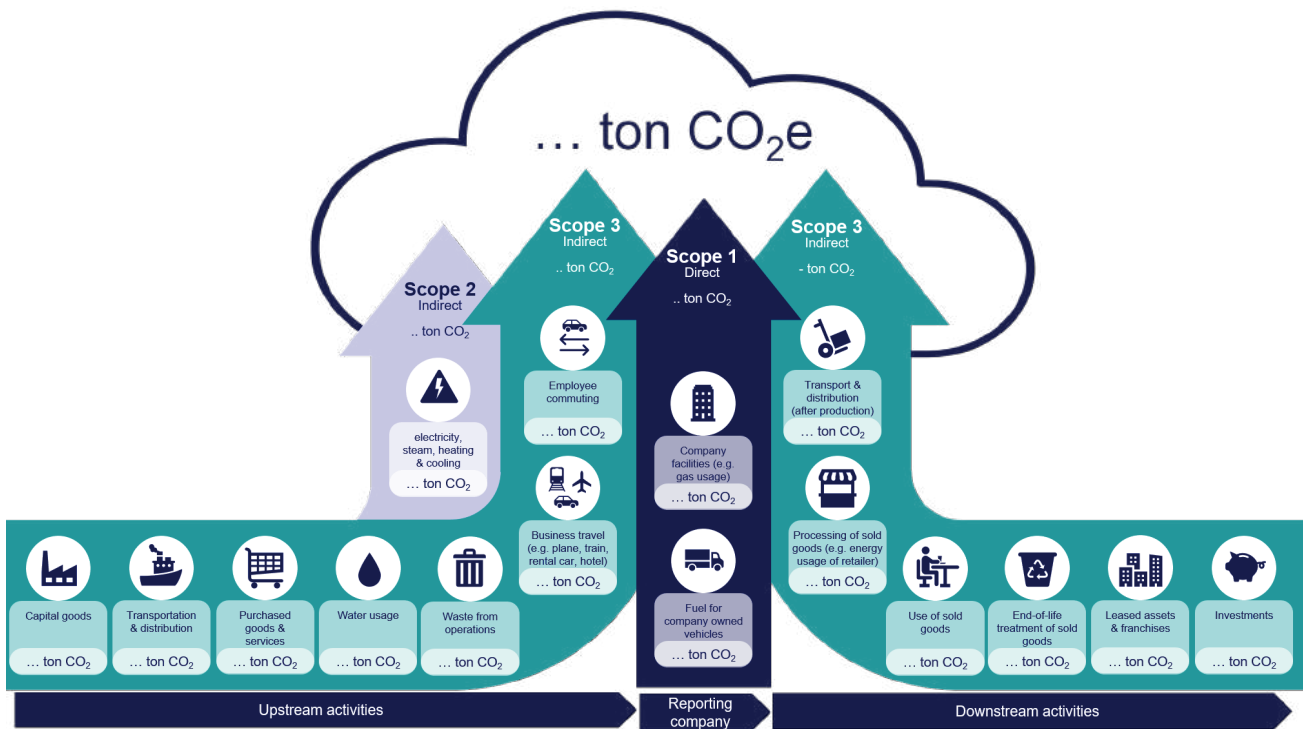
Bron: Embuild, september 2022

Begeleiding tot certificatie in 4 stappen:

- 01 Inzicht**
  - Aflijnen wat wordt meegerekend
  - Verbruiken in kaart brengen
  - Data verzamelen
  - Omzetten in carbon footprint cijfers volgens officiële emissiestandaarden
- 02 Reductie**
  - Reductieplan op basis van prioriteiten (business cases op basis van impact, inspanning en terugverdientijd)
  - Formuleren realistisch reductiedoel
- 03 Transparantie**
  - Interne en externe communicatie
  - Opzetten van een hele lichte beheersstructuur voor het management
- 04 Participatie**
  - Deelname aan sector- en ketenactiviteiten rond CO<sub>2</sub>
  - Initiatieven rond kennisdeling

Wil u meer weten over CO<sub>2</sub>-management-systemen, bent u benieuwd naar uw CO<sub>2</sub>-uitstoot, of wil u aan de slag met de CO<sub>2</sub>-prestatieladder en hebt u meer informatie over het proces nodig?

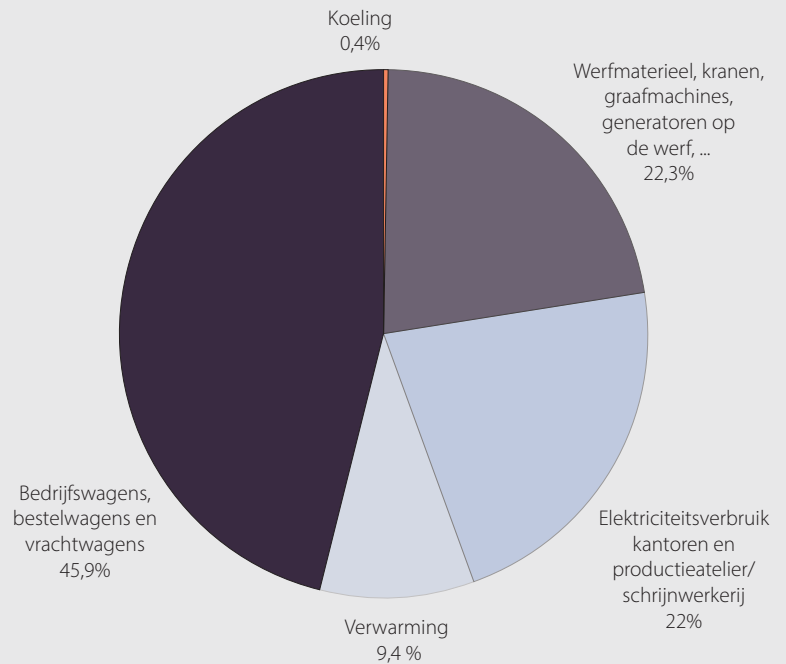
Zoek niet verder  
– praat met ons!



## VOORBEELD

### CO<sub>2</sub>-uitstoot per emissiebron (klasse 8 aannemer)

Het taartdiagram biedt een representatief voorbeeld van de verdeling van emissiebronnen bij een gemiddeld klasse 8 aannemingsbedrijf.



## SAMENWERKING

### SUSTACON EN CRYUS BUNDELEN KRACHTEN

Adviesbureaus Sustacon en Cryus partnersen rond CO<sub>2</sub>-voetafdruk-bepaling en -certificatie in de hele keten van bouw, infra en waterwerken. Door hun gemeenschappelijke expertise, complementariteit en de brede sectorspreiding van hun klantenportfolio versterken ze hun positie en slagkracht t.o.v. de grote consoliderende consultancybedrijven.

Sustacon en Cryus hebben elk vanuit hun eigen insteek en vanuit een verschillende oriëntering in de waardeketen van de bouwsector veel ervaring met CO<sub>2</sub>, duurzaamheids-, en milieugerelateerde thema's. Beide bedrijven bundelen nu de krachten om de sector nog beter te kunnen helpen.

Hans Verboven (Sustacon): "Wij krijgen meer en meer vragen van onze klanten naar CO<sub>2</sub>-voetafdruk-bepaling en het opzetten van beheersystemen. Sinds kort komt zelfs de vraag om naar de scope 3-impact te kijken en dit zowel naar materialen-oorsprong als naar levenscycluskost van een gebouw of project. Met Stijn had ik al in een aantal grote dossiers samengewerkt en hij ondersteunt

ons sinds vorig jaar bij onze grotere CO<sub>2</sub>-prestatieladder projecten. Het was een logische keuze om met hem en zijn netwerk van specialisten een ecosysteem op te zetten. De expertise die Cryus inbrengt is enorm en geeft ons naast CO<sub>2</sub> ook meer armslag op vlak van kwaliteits- en milieumanagementsystemen voor bouw en infra. Samen kunnen we sneller en efficiënter onze klanten helpen."

Stijn De Ryck (Cryus): "Hans volgde ik al geruime tijd in zijn academisch werk en met Sustatool en Sustabuild. Persoonlijk klikte het ook. De oplossingen die wij via Cryus aanbieden zijn deels gelijklopend, deels complementair. Door de samenwerking met Sustacon kunnen wij onze klanten helpen om duurzaamheid veel breder te kaderen op operationeel, organisationeel en strategisch niveau. Sustacon heeft binnen de bouw een hele goede reputatie en heeft een sterke wetenschappelijke en communicatieve achtergrond. De no-nonsense aanpak en de bedrijfswaarden zijn dezelfde als die van mijn team. Onze klanten verkiezen onze sector-kennis en de persoonlijke hands-on aanpak en het feit dat wij zeggen waar het op staat, en doen wat we beloven."

De klantenportefeuille van de tandem Sustacon-Cryus is indrukwekkend en bevat naast kleinere gerenommeerde nichespelers ook de grote namen onder de klasse 8 bedrijven in bouw, infra en de waterbouw.

Door het partnership reageren de nichespelers op de consolidatiegolf in de sector.





## BEST PRACTICES BIJ ONZE KLANTEN



### INFRAJOINT - ROBUCO - SUPERBETON

Circulaire impact en duurzame groei in de bouw. Het kan! Infrajoint is ontstaan doordat sterke partners uit de infra hun krachten gebundeld hebben om opdrachtgevers beter te kunnen ontzorgen bij toekomstgerichte en circulaire oplossingen voor wegen en infrastructuur. Infrajoint overkoepelt vandaag de sterke merken Robuco, Superbeton en Cools nv. Sustacon begeleidt deze samenwerking en maakt mee het merk Infrajoint.



### BENEENS BOUW & INTERIEUR

Al sinds 2011 - Beneens was onze eerste klant - begeleiden we Bouw- en interieurbedrijf Beneens en Beneens Alucon. Beneens is de trendsetter voor brede, CLT en circulaire toepassingen in België. Daarnaast heeft het bedrijf in 2021 de stap gezet naar volledige elektrificatie van de bedrijfs-wagens. Het heeft een zonnedak op zijn schrijnwerkerij dat 33% van het eigen verbruikt dekt. Via de CO<sub>2</sub>-prestatieladder werd de impact door Sustacon bepaald en eind 2022 officieel geverifieerd. Goed bezig Joeri, Jo en Luc!



### SAMYN ARCHITECTURE

Onze Belgische top architect Philippe Samyn gaf het Sustacon team een privé les rond toekomstgericht, kostenefficiënt en duurzaam bouwen. Puur genieten!

Onze missie met Sustacon: Bouwen duurzamer maken met meer marge en plezier in het samenwerken. Dankzij deze fantastische man zijn we weer wat slimmer geworden en blijven we steeds inzetten op het aanscherpen van onze kennis.



### ALU-XTRA

Bij het sympathieke en snelgroeiende aluminium schrijnwerkbedrijf uit Kessel staat Eva al twee jaar in voor coaching, processen en organisatiegroei. Onze lean-sensei Raf plant de zaadjes voor een goede cultuur van continue verbetering, efficiëntie en arbeidsvreugde "in den atelier". Hans is het klankbord voor ondernemerskoppel Christophe en Sofie. Team work makes the dream work!



## ARTES GROUP

Sustacon begeleidt Artes Group om nog sterker te kunnen inspelen op de duurzaamheidsuitdagingen in de bouwsector.

Via een begeleide strategiedag rond de toekomst in de bouw, dacht het management samen na over Artes Group zich strategisch zal onderscheiden. Dit levert de aanzet voor een hernieuwde, duurzame, koers en zet aan tot het benutten van de synergieën tussen de verschillende groepsbedrijven.



## VORSSERMANS

Sustacon en Vorssermans slaan de handen in elkaar en geven samen het duurzaamheidsbeleid van Vorssermans vorm. Dit ambitieuze beleid zal Vorssermans klaarstomen voor de aankomende EU Green Deal regulering én zal zorgen voor een extra competitief voordeel bij aanbestedingen.



## HEYLEN WAREHOUSES

WE CAN. WE CREATE. WE ARE REAL! Voor Heylen Warehouses mochten we de duurzame strategie richting 2025 mee uitwerken. Dit traject leidde tot één van de mooiste strategie- en duurzaamheidsrapporten die we ooit gerealiseerd hebben. Daarop zijn we echt trots. We staan nu in voor de concrete projectopvolging, want "the hardest part of strategy is execution".

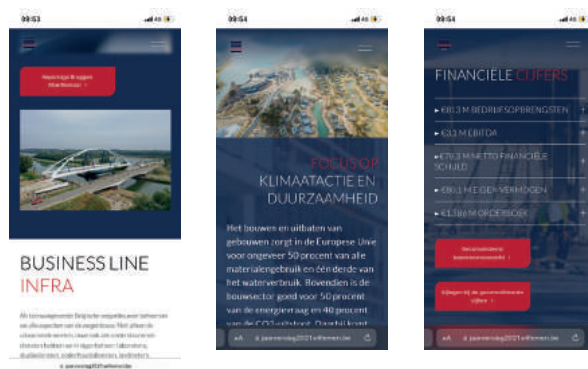
Het geheim van Heylen Warehouses: 1) Een zeer knappe en scherpe visie op waardecreatie voor klant en maatschappij én klimaatactie en 2) een geolied samenwerkend team van gedreven Sustacon en Heylen Warehouses toppers.

## WILLEMEN GROEP

Met trots ondersteunen we Willemen Groep bij het opstellen van hun strategie 2022-2025. Een deel van het resultaat leest u in het jaarverslag. Voor het eerst lag de focus in het bijzonder op een duurzame langetermijnstrategie. Zo werd er aandacht gevestigd op toekomstgericht en efficiënt bouwen, klimaatactie & duurzaamheid en maatschappelijk verantwoord ondernemen. Deze aspecten vormen de kern van de duurzame langetermijnstrategie. Behalve de financiële gegevens, toont het ook de bouwprojecten die in 2021 in uitvoering waren of opgeleverd zijn.

Nieuw is dat het jaarverslag dit jaar een eigen website kreeg. Hier wordt extra duiding gegeven en bijkomende foto's en video's zetten meer in op beleving.

Sustacon stond in voor zowel de inhoudelijke ondersteuning als de grafische vormgeving van A tot Z.



## CRAS WOOD GROUP

Voor Cras Wood Group hebben we een volledige CO<sub>2</sub>-nulmeting gedaan op niveau van alle Belgische dochters en activiteiten in scope 1 en 2. De reductieplannen die werden opgesteld richten zich vooral op de productiefaciliteiten, de groene stroom productie en de decarbonisatie van de bedrijfswagens en de vloot van 20 trucks.



## B&R GROEP

Wij ondersteunen de B&R Bouwgroep bij de verderde verduurzaming van hun bedrijfsvoering en specifiek ook bij het behalen van de certificering voor de CO<sub>2</sub>-prestatieladder niveau 3. De organisatorische grens van de CO<sub>2</sub>-analyse omvat de meer dan 25 entiteiten van de bouwgroep.

De B&R Bouwgroep bestaat niet alleen uit zuivere bouwondernemingen, maar omvat ook projectontwikkeling, afwerkingsbedrijven en productiebedrijven. Certificatie is voorzien eind 2022.



## VOKA REAL ESTATE COMMUNITY

Bij Voka - KvK Mechelen-Kempen Real Estate Community (REC) mocht Hans samen met Frederick Jonckheere en Kris Schiettecat van CBR aantonen dat de bouwsector alvast goed op weg is om in ontwerp en uitvoering de totale CO<sub>2</sub>-voetafdruk te beperken. Ik mocht toelichten hoe je dat best aanpakt binnen je bedrijfsvoering en op de werf, maar ook in het gebouwonwerp. En ja hoor, beton en verregaande bouwindustrialisatie gaan ons daarbij helpen.



## EMBUILD

Sustacon is opleidingspartner voor Embuild Provincie Antwerpen. Sustacon staat in voor het lerend netwerk Brics met als thema 'Sustabuild'. Samen zullen we op een toegankelijke manier werken aan de toekomst-thema's in de bouw van prefab tot CO<sub>2</sub>-reductieplannen en van nacalucatie tot digitalisering.



## VLOZO

Wij vergroenen de zorgsector. Sustacon ondersteunt de voorzieningen van Vlozo vzw - Vlaams Onafhankelijk Zorgnetwerk om het duurzaamheidsactieplan van de zorgsector uit te rollen. Dit actieplan zorgt voor meetbare impact op meerdere niveaus. Wij faciliteren workshops, geven tips en tricks, helpen de directeurs en facility managers en rapporteren aan het Koepeloverleg Zorg en Vlaams Infrastructuurfonds voor Persoonsgebonden Aangelegenheden (VIPA). Een ding is zeker: de zorgsector heeft een groot hart voor mens en milieu.



## REYNAERS

Meet the Reynaers Aluminium Sustainability Team. Het is heel fijn en een voorrecht om hen met Sustacon te mogen begeleiden naar een futureproof duurzaamheidsstrategie. Building capacity for sustainability: het kan! Dank u voor het vertrouwen Dirk Bontridder en Martine Reynaers!

We zijn heel trots op het eerste sustainability rapport van Reynaers Group en kijken uit naar nieuwe projecten rond circulariteit en EU-taxonometrie!





## JOS DEJONGH

Culture eats strategy for breakfast! De vroege vogels van Bouwonderneming Jos Dejongh zitten na de eerste werkbezoeken om 07.30 uur al samen voor hun strategie en operational excellence workshop bij een bourgondisch ontbijt. Toffe groep daar in Kalmthout en goed bezig. Sustacon helpt deze fijne klasse 6 aannemer bij strategie, implementatie, employer branding en organisatieontwikkeling.



## VAN MOER LOGISTICS

Van Moer Logistics is "around the world", maar vooral ook "down to earth". Duurzaam ondernemen op lange termijn zit in het DNA van dit logistieke familiebedrijf. Een echte "match made in heaven" met Sustacon! Sustacon ondersteunt het projectmanagement en de monitoring van de doelstellingen en KPI's, met oog op duurzaam ondernemen. Ons partnership resulteerde reeds in twee Ecovadis Gold en één Silver erkenningen en ondertussen al 2 geïntegreerde duurzaamheidsrapporten. We kijken uit naar alle toekomstige projecten Van Moer Logistics!



## AERTSSEN GROUP

Sustacon mocht het tweedaagse innovatie bootcamp van Aertssen Group, EY Onderneming van het jaar, aftrappen met een keynote en wake-up call over disruptieve macro- en microtrends in bouw, infra en logistiek. Ons credo: het zijn de bedrijven die de oplossingen zullen bieden voor al deze oplossingen vanuit schaalbare business cases. Sustacon helpt graag mee.



## FORSTER

Sustacon in der Schweiz! We helpen Reynaers Group dochter Forster Profile Systems Ltd bij de duurzame strategie rond future proof gevel- en schrijnwerkoplossingen, circulariteit, klimaatactie en HR. Dit volledig in lijn met de ambitieuze doelstellingen van Reynaers Group.



## GROEP VAN ROEY

De duurzame strategie van Groep Van Roey is bijzonder in de Vlaamse bouwsector. De transparante en aanstekelijk positieve manier waarmee men hierover communiceert, is ronduit uniek. Het rapport duurzame strategie 2022-2024, in samenwerking met Sustacon, is verplicht leesvoer voor iedereen die wil weten hoe het in de bouw anders en beter kan. We zijn heel blij dat we met Sustacon de groep en de groepsbedrijven mochten begeleiden van strategievorming over targetsetting tot de vormgeving van het "duurzame strategie rapport".



## TECHLINK

Sustacon helpt installatiebedrijven in de bouwsector om efficiënter, duurzamer en slimmer te werken. Via de workshopreeks "Duurzame groei en meer marge in de praktijk" georganiseerd door Techlink, gidsen we ondernemers doorheen de betekenis van duurzaam ondernemen, tal van certificeringen en de laatste trends en disrupties in de sector.

Dat het ook een gezellige bende was, ziet u op de foto.



## VLAEYNATIE GROEP

Sustacon helpt Vlaeynatie BV en de groepsbedrijven in Terneuzen om zich klaar te stomen voor de Green Deal, CSRD en bij het opstellen van een duurzame toekomststrategie. Daarnaast zet Vlaeynatie in op het meten en monitoren van hun CO<sub>2</sub>-uitstoot, zitten ze op het traject voor het behalen van een score op de Ecovadis-benchmark en is het eerste duurzaamheidsrapport in aanmaak. Swagemakers, als onderdeel van de Vlaeynatie groep, heeft de juiste voorzet al gegeven. Ze behaalden op de Ecovadis-benchmark namelijk een score van 62 en scoorde daarmee een zilveren medaille.



## FOODMAKER

Great food, great people, great strategy! Sustacon helpt Foodmaker bij het ontwerp en de uitvoering van de ambitieuze groeistrategie voor meer healthy food en happiness. A perfect match made in food heaven.

COO Eva help bij de organisatieontwikkeling van dit mooie groeibedrijf met zoveel gezonde top-producten waar wij ook als team graag mee van smullen.

## DIY GREEN DEAL

Sustacon lanceerde samen met Kortrijk Xpo de DIY Pro & Garden Green Deal. Sustacon stelt de cases voor van 20 deelnemende bedrijven uit de bouwmaterialen en DIY-sector op DIY Pro & Garden. ZKH Prins Laurent van België was van nabij betrokken bij het ontstaan van het initiatief en hij opende met ons de Sustacon stand. Onze CEO Hans mocht hem rondleiden op de beurs langs de 20 Green Deal ambassadeurs.

Wat doen we precies in de DIY en voor wie? Wel kijkt u gerust even naar het voorbeeld van Rectavit, wiens producten bijdragen tot energiebesparingen gedurende de hele levensduur van een gebouw door de isolatieschil en de luchtdichtheid te maximaliseren. Daarnaast zet deze Green Deal ambassadeur sterk in op gerecycleerde verpakkingen. Goed bezig Rectavit!



Kortrijk **Xpo**





## EEG GROUP

We begeleiden de EEG Group sinds 2017 bij strategie, procesverbetering, bouwteamcoaching, risicomangement en algemene communicatie. Zoals zo dikwijls, treedt het team van Sustacon niet op als consultants, maar maakt het quasi deel uit van het team van de klant. We gaan er immers samen voor! Zo werken is ook veel leuker!

Op de foto ziet u het communicatieteam van de EEG Group na een team building samen met team Sustacon in Antwerpen.



## TM ROCO - OOSTERWHEEL

We dragen een klein "steentje" bij aan de Grote Verbinding. We ondersteunen de Tijdelijke Maatschap Rechteroever Compleet, of afgekort TM ROCO (bestaande uit Besix, Willemen Infra, Franki Construct, Cordeel, Deme, Denys, Jan De Nul, Van Laere en Bam Contractors). Meer precies staan we in voor de opvolging van CO<sub>2</sub> en andere duurzaamheidsaspecten van de werf van de eeuw!

## TEVREDEN PARTNERS - DAAR WORDEN WIJ GELUKKIG VAN

**"De samenwerking met Sustacon geeft EEG de kans om verfrissende ideeën van young potentials te verwerven, draagt bij tot het succes van EEG Group."**

*Didier Vandenbroucke, CEO EEG Group*

**"Samen met Sustacon werkten we een duurzaamheidsstrategie uit en bepaalden we alle doelstellingen en KPI's. Sustacon volgde als projectmanager de follow-up op."**

*Jo Van Moer, CEO Van Moer Logistics*

**"Samen met Sustacon hebben we de strategie voor de toekomst uitgestippeld. We werkten een aantal strategische onderwerpen uit tot en met de uitvoering. Speciale aandacht ging uit naar communicatie."**

*Ronny Smismans, CEO Willemen Construct*

**"Samen met Sustacon bepaalden wij het globale duurzaamheidsbeleid op product-, proces- en organisatieniveau, gekoppeld aan concrete duurzaamheidsacties en meetbare indicatoren."**

*Martine Reynaers - CEO Reynaers Group*

**"Het klikte meteen met Sustacon. Enerzijds sluit de visie van Sustacon op business excellence aan bij de onze. Anderzijds heeft Sustacon een methodologisch sterke aanpak die ons de tools gaf om bestaande projecten en acties beter in kaart te brengen."**

*Yves Aertssen, CEO Aertssen Group*

**"Samen met Sustacon hebben we ons duurzaamheidsbeleid bepaald en vertaald naar interne en externe communicatie. Een boeiend proces en een fijne samenwerking met een topteam!"**

*Sarah Dierick, Marketing & Communicatie Heylen Warehouses*

**"De methodologie van Sustacon maakt een vertaling in concrete actieplannen mogelijk waarmee mensen effectief aan de slag kunnen en elke dag 1 tot 2% verbeteren. We hebben een evaluatie gedaan met het jonge team van Sustacon, wat resulteerde in zeer goede acties die werden uitgevoerd."**

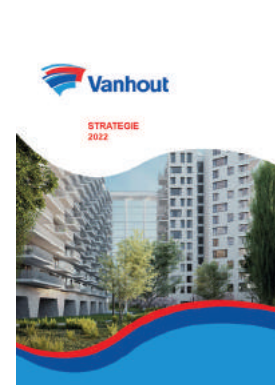
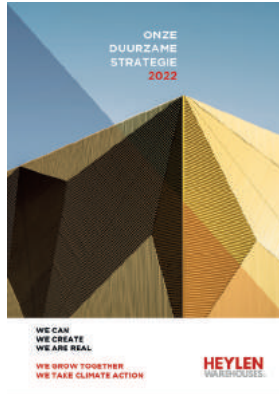
*Geert Verachtert - Strategie en Business Development*



**OVERZICHT**

**PUBLICATIES VOOR  
ONZE KLANTEN**

Blader online door een aantal van onze publicaties:  
<https://issuu.com/sustaconsustalab>



## QUIET QUITTING? HYPE OF PLAAG?

---

De afgelopen weken is het begrip “quiet quitting” viraal gegaan. Men citeerde TikTokers en beroepsvloggers: “Ik heb onlangs geleerd over een term die quiet quitting” heet, waarbij je niet direct je job opzegt, maar je gewoon de idee laat varen om extra moeite te doen boven het absoluut noodzakelijke. “Je voert nog steeds je taken uit, maar je wil niet perse uitblinken. Je identificeert je niet met je werk. Je leven ligt buiten het bureau. Je waarde als persoon wordt niet bepaald door je werk enzovoort..

Quiet Quitting betekent dat een werknemer psychologisch de hand-

doek in de ring gooit. Het idee is om zo weinig mogelijk te werken zonder in de problemen te komen en toch betaald te krijgen. Zoals HR-specialist Frederik Anseel het verwoordde in de Tijd. “Quiet Quitting is geen faits divers. Nee, er is meer aan de hand. Jarenlang was het codewoord in bedrijven “engagement”: meer inzet, meer groepsgeest, betere resultaten en dat alles door te investeren in persoonlijke groei. Voor wie wilde groeien, waren er altijd kansen. Na de covid crisis dienen zich inflatie en klimaatcrises aan. De beloofde kansen komen misschien niet. Er schijnt geen licht aan het eind van de tunnel. Dit vraagt om een onbestemde uiting van verzet en protest, al is het maar in gedachten.

Niet toevallig zijn de marsorders in HR-kringen tegenwoordig niet langer engagement en betrokkenheid, maar geestelijk welzijn en inclusiviteit.”

Deze laatste stelling vind ik echter onjuist. Je hebt betrokkenheid nodig. Dit staat voorop. Betrokkenheid is de brandstof die mensen in vuur en vlam zet. Werken aan welzijn zorgt ervoor dat ze niet opbranden. Maar voor het risico van een burn-out moet je eerst een vlammetje of vuurtje hebben.

*Wil jij aan werknemersbetrokkenheid in je bedrijf werken? Ook daarbij kan Sustacon helpen.*



## KWETSBAAR LEIDERSCHAP KINTSUGI.

Kent u Kintsugi? Het gaat over de schoonheid van onvolkomenheid.

Kwetsbaar en authentiek leiderschap bij CEO's. Daar doe ik mijn hoed voor af. CEO's zijn geen halfgoden, maar ook mensen, weliswaar met extreem veel volharding. Maar soms is de rek er af. Goede moed aan de vele CEO's die misschien met dezelfde zorgen te kampen hebben. Hopelijk hebben ze ook een zorgzame bedrijfsomgeving waar ze dit kunnen uitspreken.

Ik ken een aantal kwetsbare CEO's. Zulke CEO's geven gloed, maar verblinden niet. Kwetsbare CEO's zijn mooi.

In Japan gooit men gebroken potjes of vazen niet weg. Men lijmt ze. Maar niet met de bedoeling dat ze er terug hetzelfde uit zouden zien. Dat kan ook niet. Door het gebruik, door het vallen, zijn ze immers veranderd. Ze zijn mooier geworden, authentieker.

Om dat te benadrukken, gebruikt men goudverf om de breuklijnen te beschilderen. Kintsugi (letterlijk goud + verbinding) noemt men deze oude Japanse kunst waarbij gebroken keramiek wordt gelijmd en het hersteld resultaat hoger wordt ingeschat dan het origineel. Vele mensen beoefenen de kunst, maar er schuilt veel meer achter dan gewoon een hobby.

Kintsugi is sterk gelinkt met wabi-sabi, een Japanse filosofische stroming die de nadruk legt op het aanvaarden van imperfectie en de berusting erin. Daarmee sluit wabi-sabi – zoals zo dikwijls bij oosterse wijsheid – aan bij stromingen uit de Griekse en Romeinse oudheid (denk maar aan Seneca), maar evenzeer het christelijke geloof. Samengevat stelt wabi-sabi dat niets volmaakt is, noch blijvend – maar toch is die onvolmaaktheid mooi!

### De theepot en de theemeester

Op een reis door Zuid-Japan ergens naar het einde van de 16de eeuw werd de gerespecteerde theemees-

ter Sen no Rikyu bij een welgesteld man aan tafel genodigd. De gastheer had een waardevolle antieke theepot op tafel gezet om een goede indruk te maken op de theemeester. Sen no Rikyu gunde de pot echter geen greintje aandacht. Na het afscheid gooide de gastheer woedend de theepot aan stukken. De pot werd door zijn personeel terug gelijmd – volgens kintsugi – met goud. Toen Sen no Rikyu wat later opnieuw op bezoek kwam, zag hij de gelijmde pot in goudglans stralen. "Wat is hij prachtig geworden," sprak hij verheugd.

### Koester je fouten

Leven is vallen en opstaan. Af en toe moeten we de boel aan elkaar lijmen bij onszelf of in onze organisatie. Gebreken maken ons sterker – ook al laten ze soms littekens na. Het heeft geen zin je eigen fouten of zwaktes te verzwijgen, ze te ontkennen, ze te verbergen. Je moet ze koesteren. Jouw fouten en mindere kanten zijn deel van je levensverhaal, deel van jezelf. Schrijf of versier ze dus in goud!

Jezelf kennen is je eigen kwetsbaarheid en falen herkennen. Pas wanneer men de eigen kwetsbaarheid en die van de andere erkent, is men ten volle mens. Alleen zo iemand kan inspirerend en verbindend leidinggeven. Zo iemand ziet de gouden gloed in de feilbaarheid van zichzelf en mensen om hen heen. Zo iemand kan een verbindend en inspirerend leider zijn.

### De zwakke schakel

Drie jaar geleden vroeg Jan, eigenaar en CEO van een aardig gegroeid productiebedrijf, om hulp. Hij deed alles zoals het moest, investeerde in de beste machines, had een goed gevoel voor de markt en kende zijn managementklassiekers. Toch wilde het niet meer zo goed lukken. "Mijn mensen zijn de zwakke schakel", gaf hij aan. "Ze kunnen niet meer mee met mij."

We dronken een koffie en trots nam hij me op rondgang in zijn werkplaats en magazijn. De arbeiders en operators zochten geen oogcontact. Ze knikten hooguit. Ze leken angstig te zijn. Jan sprak over hen heen. Terug op zijn bureau vertelde ik Superjan over de olifant in de kamer. "Je mensen hebben geen change traject nodig. Jij moet veranderen!" Jan reageerde erg defensief. Na die dag hoorde ik niets meer van hem.

### Kwetsbaar leiderschap

Ik ken vele kwetsbare leiders. Zij geven energie aan hun medewerkers. Ze bewegen zich tussen hen als gelijken. Ze slagen erin gedreven mensen rondom zich te verzamelen. Ze verbinden en maken groepen tot teams. Ze inspireren en wekken sympathie op. Ze gebruiken symbolen, spreken over het waarom en zorgen dat de wat en hoe vanzelf komt. En vooral, ze maken fouten, ze zijn niet perfect, maar ze verbergen deze zwaktes niet. Het besef van de eigen feilbaarheid is de gouden lijm die hun teams samentrekt. Zulke leiders geven gloed, maar verblinden niet. Kwetsbare leiders zijn mooi.

Vorig jaar belde Superjan mij weer op. Hij had diep gezeten. Zijn eigen perfectionisme had hem in een burn-out geduwd. Hij zag zijn fouten in. Tijdens zijn afwezigheid hadden zijn mensen, de "zwakke schakels", de boel draaiende gehouden. Ze waren goud waard, zei hij. "Of ik eens wilde langskomen". "Zeker", antwoordde ik, "maar ik weet niet of ik je nog moet helpen. Ik denk dat je dat zelf al gedaan hebt."

## NIEUWE RAPPORTERINGS- VERPLICHTINGEN

# EUROPESE REGELGEVING ROND DUURZAAMHEID

De strijd tegen klimaatverandering vormt een van de grootste uitdagingen van de 21ste eeuw voor de mens. De EU tracht met diverse acties hier een antwoord op te bieden, met het uiteindelijke doel de klimaatopwarming onder de 2° Celsius te houden. Dit is een drempel met gevaarlijke gevolgen waarover een grote consensus heerst bij wetenschappers. Door middel van de Green Deal wil de EU tegen 2050 klimaatneutraal zijn. Een onderdeel van de Green Deal is het 'Sustainable finance action plan', deze is gebouwd rond drie bouwstenen.

- Het heroriënteren van kapitaal naar een meer duurzame economie door de 'EU Taxonomy Regulation'
- Het bevorderen van transparantie en langetermijndenken door Corporate Sustainability Reporting Directive ('CSRD')
- Het integreren van duurzaamheid en risicobeheer door Sustainable Finance Disclosure Regulation ('SFDR')

Aangezien deze allen slechts recent werden geïntroduceerd, is het relevant om op alle drie even afzonderlijk in te zoomen.

### EU taxonomy

In het kort is dit een middel om ondernemingen te helpen met de "groene" transitie, namelijk door te plannen en te rapporteren over hun inspanningen inzake duurzaamheid. Concreet is het een uniform classificatiesysteem dat bepaalt welke activiteiten "groen" zijn, d.w.z. ecologisch duurzaam, en een methode om de "groenheid" te berekenen van de activiteiten van het bedrijf. Het zegt dus wat ecologisch duurzaam is en hoe je dit dient te berekenen. Beleggers en kredietverstrekkers kunnen vertrouwen op de EU-Taxonomie om te oordelen of een investering daadwerkelijk ecologisch duurzaam is. De EU-Taxonomie probeert kapitaal om te buigen naar duurzame activiteiten,

en zo krijgen bedrijven die niet aan de eisen van de taxonomie voldoen, steeds moeilijker toegang tot nieuw kapitaal en financiering.

Het geharmoniseerd classificatiesysteem heeft betrekking op meer dan 100 economische activiteiten over 13 sectoren, die gezamenlijk verantwoordelijk zijn voor > 90% van de directe en indirecte broeikasgasemissies in de EU. De taxonomie deelt de activiteiten die bijdragen in drie categorieën in:

- Koolstofarm (e.g. zonne-energie en windenergie),
- Transitie, deze activiteiten helpen producten en diensten met een hoge CO<sub>2</sub>-uitstoot om te zetten naar koolstofarme producten en diensten (e.g. staalindustrie en plasticindustrie)
- Faciliterend, deze activiteiten moeten de overgang naar een koolstofarme economie mogelijk maken (e.g. energie-opslag en elektriciteitsnetwerken)

Het is een methode die zes milieudoelstellingen integreert. Dit omdat klimaatverandering verder gaat dan CO<sub>2</sub>-uitstoot.

1. Beperking van de klimaatverandering
2. Aanpassing aan klimaatverandering
3. Afvalvermindering, recycling en overgang naar een circulaire economie
4. Bescherming van water en mariene hulpbronnen
5. Preventie en controle
6. Bescherming en herstel van biodiversiteit en ecosystemen

Naast de 6 milieudoelstellingen zijn ook vier vereisten vastgelegd waaraan een economische activiteit moet voldoen om taxonomiegericht te zijn.

- Een wezenlijke positieve bijdrage leveren aan ten minste één milieudoelstelling.
- Geen significante schade ("Do No Significant Harm/DNSH") toebrengen aan een andere milieudoelstelling.

- Voldoen aan minimale sociale waarborgen (e.g. de VN-richtlijnen inzake bedrijfsleven en mensenrechten)
- Voldoen aan de technische screeningscriteria (e.g. bovengrens gesteld aan CO<sub>2</sub>-uitstoot)

Momenteel geldt er een verplichte rapportage omtrent de taxonomie voor ondernemingen die onder de scope van de Non-Financial Reporting Directive ('NFRD') vallen. De NFRD zal in de toekomst CSRD worden. Hierdoor zal de scope van bedrijven die dienen te rapporteren evolueren van 12.000 naar meer dan 50.000.

### CSRD

De CSRD is een voorstel van de Europese Commissie om de bestaande rapporteerichtlijn van de NFRD te wijzigen. Het voorstel:

- Breidt het toepassingsgebied uit tot alle grote ondernemingen en alle op gereglemeerde markten genoteerde ondernemingen. Een grote onderneming moet voldoen aan de CSRD als ze twee van de volgende criteria overschrijdt:

1. Een netto-omzet van 40 miljoen euro
2. Een balanstotaal van 20 miljoen euro
3. Gemiddeld 250 werknemers gedurende het boekjaar

De CSRD vereist de controle van gerapporteerde informatie; introduceert meer gedetailleerde rapportageverplichtingen en een verplichting om te rapporteren volgens verplichte EU-normen voor duurzaamheidsverslaglegging en vraagt dat ondernemingen de gerapporteerde informatie digitaal "labelen", zodat zij machinaal leesbaar is en kan worden ingevoerd in het Europese centrale toegangspunt.

**=> Niet simpel, maar ook hier kan Sustacon helpen.**

De redenen om van NFRD naar CSRD te evolueren waren talrijk. Zo was de informatie die bedrijven rapporteerden vaak niet voldoende en werd vaak informatie weggelaten die investeerders en andere belanghebbenden belangrijk vinden. Daarnaast was de gerapporteerde informatie van bedrijf tot bedrijf moeilijk te vergelijken en was er geen zekerheid of de informatie te vertrouwen was.

Deze EU-wetgeving verplicht bepaalde ondernemingen er toe informatie te verstrekken over de manier waarop zij sociale- en milieuproblemen aanpakken en beheren. Dit zal meer duidelijkheid brengen voor beleggers, maatschappelijke organisaties, consumenten, beleidsmakers en andere belanghebbenden om de niet-financiële prestaties van grote ondernemingen te beoordelen en stimuleert de ondernemingen om op een verantwoorde aanpak te opereren.

De tijdsas van de uitrol ziet er als volgt uit: ondernemingen die reeds aan de NFRD onderworpen zijn, zullen aan de gewijzigde regels moeten voldoen voor boekjaren die op of na 1 januari 2024 beginnen. Andere grote ondernemingen die niet onder de NFRD vallen, moeten vanaf 1 januari 2025 beginnen rapporteren. De

betrokken, beursgenoteerde kmo's moeten allicht een jaar later, mogelijk ook pas in 2026 rapporteren.

#### SFRD

Ook de laatste bouwsteen halen we nog kort even aan. De SFRD-verordening van de EU stelt openbaarmakingsvereisten op het niveau van de organisatie, de diensten en de producten om de duurzaamheidsprestaties te standaardiseren. Dit heeft als doel praktijken als "greenwashing" te voorkomen en vergelijkingen voor duurzame beleggingsbeslissingen mogelijk te maken. Dit is voornamelijk van toepassing op financiële instellingen die binnen de EU actief zijn. Voor financiële marktdeelnemers en financiële adviseurs gelden verplichtingen om informatie te verstrekken op hun website inzake:

- Duurzaamheidsrisicobeleid (integratie van duurzaamheidsrisico's in het beleggingsbesluitvormingsproces)
- Principal Adverse Sustainability Impact (nadelige gevolgen voor de duurzaamheid van de beleggingsbeslissing en/of in het beleggingsadvies)
- Consistente afstemming van het beloningsbeleid op de duurzaamheidsdoelstellingen

De verordening vereist ook dat de entiteiten de producten of adviezen die zij aanbieden in een van de drie volgende categorieën indelen: mainstreamproducten, producten met milieuo- of sociale kenmerken of producten met duurzame beleggingsdoelstellingen.

Het is duidelijk dat er de komende jaren vele veranderingen zitten aan te komen. De EU neemt een voortrekkersrol en de implementatie van de Green Deal zal inspanningen van iedere organisatie vereisen.

Bedrijven die hierop anticiperen en een proactieve rol opnemen zullen hier later ongetwijfeld een voordeel uit halen.

**Sustacon kan u hierbij helpen!**



## DUURZAAMHEID VIA SUSTATOOL

### OOK VOOR GROENTJES

Wij nemen duurzaamheid serieus. Het is voor ons een directiezaak en deel van een goede managementvisie. Daarom hebben we Sustatool en Sustabuild ontworpen. Twee gelijkaardige tools waarmee we het management van bedrijven en organisaties in staat stellen als generalist toch specifieke projecten op bepaalde thema's in gang te zetten en te monitoren.

De Sustatool methode biedt daarbij een coherente managementproces-aanpak. Men moet zelf aan het werk om te zorgen dat duurzaamheidsaspecten op systematische wijze in de dagelijkse werking ingepland en opvolgd kunnen worden. **Het managementproces verloopt in 4 stappen. Dit noemen we de PD-CA-aanpak. Dat wil zeggen: Plan, Do, Check, Act.**

Duurzaamheid heeft daarbij een speciale definitie gekregen.

Op het niveau van de bedrijfsvoering is duurzaamheid een kans tot continue verbetering voor het bedrijf en sterk gelinkt aan lean-denken en optimalisaties.

Op niveau van strategie-innovatie, is het een kans om in te spelen op maatschappelijke veranderingen.

Er zijn drie grote luiken waarin organisaties kunnen optimaliseren en innoveren.

1. Ze kunnen trachten uitblinken in **product en service excellentie** door in te grijpen in de processen van aanbod, materiaal, verpakking, consumenten en de bevoorradings- en aankoopketen.
2. **Operational excellence** kan men bereiken door het lean-denken, door in te grijpen op energiegebruik, door hun terreingebruik te managen, door transport beter te plannen en door de milieu-impact aan te pakken.
3. Tenslotte is er **organisational excellence** dat zich situeert op vlak van bedrijfsethiek, het inzetten van medewerkers, het zorgen voor veiligheid en gezondheid en het communiceren binnen en buiten de bedrijfsstructuur. Bij dit communiceren geeft het



Duurzaamheid: Sustatool style:

Het maximaliseren van de toegevoegde waarde voor alle stakeholders met een minimum aan verspilling van geld, middelen, tijd en talent.

betrekken van stakeholders meer inzicht in het uitwerken van bedrijfsplannen en nieuwe initiatieven.

U leest het, we **kleuren met deze definitie** echt wel buiten de lijntjes van wat men gangbaar zo nogal over duurzaamheid vertelt.

Dat betekent dat we in onze aanpak ook werken aan governance, kwaliteitsbeheersing, personeelsbeleid, governance, communicatie. De tool is uw bril op een duurzame bedrijfsstrategie.

### DE SUSTATOOL METHODE

|                            |              |                   |                               |                    |                             |
|----------------------------|--------------|-------------------|-------------------------------|--------------------|-----------------------------|
| Product Service Excellence | AANBOD<br>1  | MATERIAAL<br>2    | VERPAKKING<br>3               | CONSUMENT<br>4     | SUPPLY CHAIN & AANKOOP<br>5 |
| Operational Excellence     | LEAN<br>6    | ENERGIE<br>7      | WATER & OMGEVING<br>8         | TRANSPORT<br>9     | MILIEU-IMPACT<br>10         |
| Organizational Excellence  | ETHIEK<br>11 | MEDEWERKERS<br>12 | VEILIGHEID & GEZONDHEID<br>13 | COMMUNICATIE<br>14 | STAKEHOLDERS<br>15          |



VLAEYNATIE



## ONS TEAM STAAT VOOR U KLAAR!

Bel ons:  
Mail ons:  
Bezoek onze website

+32 476 96 40 20  
info@sustacon.me  
www.sustacon.me



**Hans Verboven**  
Chief Enthusiastic  
Officer  
Hans@sustacon.me  
+32 476 96 40 20



**Maxim Vermeulen**  
Strategy & operations  
consultant



**Nine Steenbergen**  
Lead CO<sub>2</sub>-begeleiding en  
-rapportering  
Nine@sustacon.me



**Henri De Hoon**  
Strategy & operations  
consultant



**Charlotte Truyts**  
Lead duurzaamheids-  
rapportering en marketing  
Charlotte@sustacon.me



**Maïté Michielsen**  
Strategy & operations  
consultant



**Eva Poelemans**  
Lead HR,  
organisatieontwikkeling  
en coaching  
Eva@sustacon.me



**Lode Leys**  
Strategy & operations  
consultant



**Raf Mues**  
Lead lean management



**Sam Vanneuville**  
Strategy & operations  
consultant



**Stijn De Ryck**  
Zaakvoerder Cryus  
CO<sub>2</sub>-begeleiding  
Info@cryus.be



**Tasja Meys**  
Strategy & operations  
consultant

### Onze missie

Sustacon helpt bedrijven met duurzame groei, meer positieve impact en meer marge.

Sustacon wil door zijn expertise, referenties en persoonlijke aanpak de voorkeurspartner zijn voor bedrijven die op lange termijn waarde willen creëren voor economie en maatschappij, met respect voor het milieu en de biodiversiteit.

Sustacon wil organisaties doen groeien samen met hun tevreden werknemers. Zo creëren we werkomgevingen waar talenten maximaal tot ontplooiing komen.

Sustacon wil uitblinken in no-nonsense, hands-on en pragmatisch advies dat impact heeft en blijft hebben op vlak van o.a. strategie, organisatieontwikkeling

en duurzaamheid. Wij kijken ver vooruit, maar staan met de voeten goed op de grond.

Sustacon wil door de verbondenheid met het hoger onderwijs en wetenschappelijk onderzoek aan jonge mensen leerervaringen bieden die er toe leiden dat ze zich ontwikkelen tot ondernemende professionals.